



**Алкоголи́зм** — заболевание, частный случай проявления токсикомании, характеризующееся болезненным пристрастием к употреблению алкогольных напитков (психическая и физическая зависимость) и алкогольным поражением внутренних органов. При алкоголизме происходит деградация человека как личности

## Алкогольное опьянение

Патологическое состояние, возникающее вследствие воздействия этанола на центральную нервную систему. Общее действие алкоголя характеризуется угнетением функции центральной нервной системы (ЦНС), а возникающие на начальных этапах эйфория и возбуждение являются признаками ослабления тормозных механизмов ЦНС. В процессе алкогольного опьянения угнетается не только функция коры головного мозга, но и подкорковых структур.



# СОСТОЯНИЯ ОПЬЯНЕНИЯ



Для алкоголика

Для малопьющего



близкое к смерти

близкое к коматозному

ступор

сонливость

несдержанное поведение

нарушение координации движений

эйфория усиливается  
веселость и болтливость

эйфория

никакой реакции

концентрация этанола в крови  
(промилле на литр)

дозы

0,5

0,75

1

1,5

2-2,5

3-3,5

4

5

6

(75 г)

(120 г)

(180 г)

(240 г)

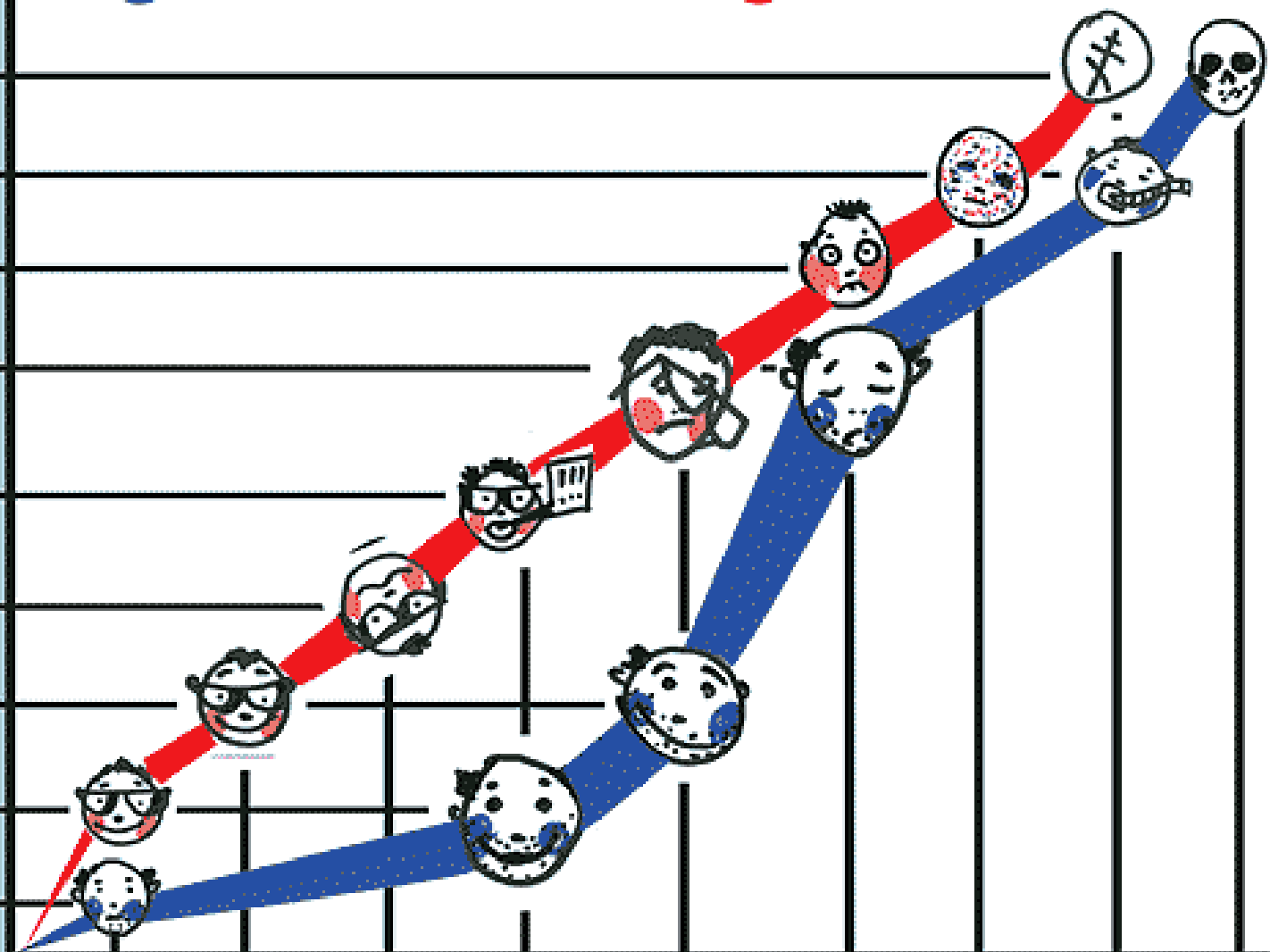
(310-400 г)

(470-550 г)

(630 г)

(780 г)

(930 г)





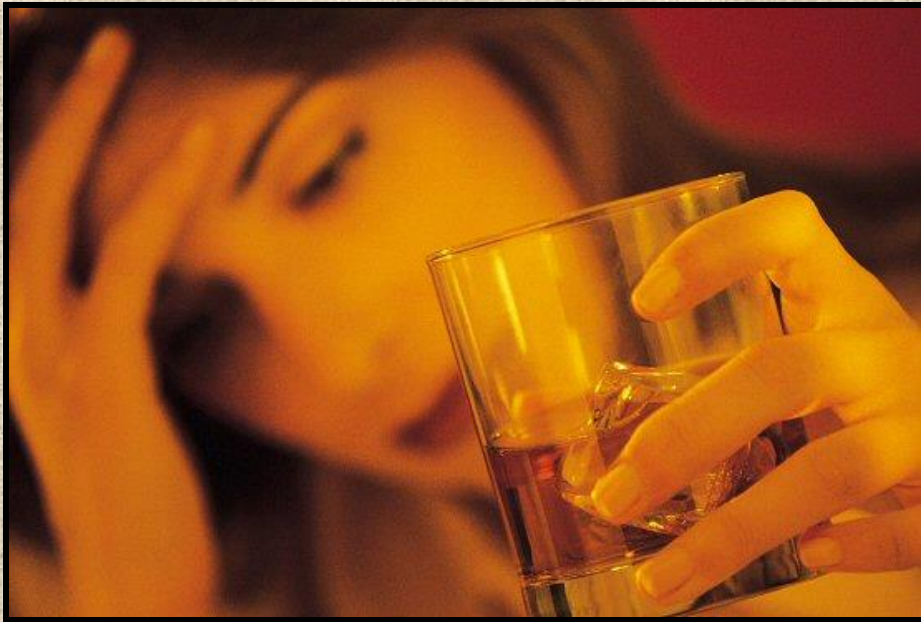
## Алкогольное опьянение

Различают **три степени алкогольного опьянения**: легкую, среднюю и тяжёлую, которые характеризуются прогрессирующим нарастанием психических и **неврологических симптомов**, вызванных наркотическим и токсическим действием **этанола**. Степень алкогольного опьянения зависит от восприимчивости организма к этанолу и от дозы выпитого алкоголя. Симптоматика варьирует от снижения критического отношения к собственным действиям, поверхностного мышления, неточности движений и расторможенностью поведения (при легкой степени опьянения) до утраты контакта с окружающими, грубой **атаксии** (нарушения движений) и наступлением **сопора** и **комы** при тяжёлых отравлениях.



## **Продром**

**«Продром» считается «нулевой» стадией алкоголизма — на этом этапе ещё нет болезни, но присутствует «бытовое пьянство». Человек употребляет спиртные напитки «по ситуации», как правило, с друзьями, но редко напивается до потери памяти или до иных тяжёлых последствий. Пока стадия «продрома» не перешла в алкоголизм, человек сможет без вреда для своей психики прекратить употребление алкогольных напитков на любое время. При продроме человек в большинстве случаев равнодушно относится к тому, будет ли в ближайшее время выпивка, или не будет. Выпив в компании, человек, как правило, не требует продолжения, и не выпивает затем самостоятельно. Однако при ежедневном пьянстве, как правило, стадия продрома закономерно переходит в первую стадию алкоголизма через 6-12 месяцев**



## **Первая стадия**

**На первой стадии алкоголизма больной часто испытывает труднопреодолимое желание употребить алкоголь. При невозможности употребления спиртного чувство влечения на время проходит, однако в случае употребления алкоголя контроль по отношению к количеству выпитого резко падает. На этой стадии заболевания состояние опьянения нередко сопровождается чрезмерной раздражительностью, агрессивностью, и даже случаями потери памяти в состоянии опьянения. У алкоголика пропадает критическое отношение к пьянству и появляется тенденция оправдать каждый случай потребления алкоголя. Первая стадия алкоголизма постепенно переходит во вторую, в редких случаях, вторая стадия минует, переходя сразу в третью**



## Вторая стадия

На второй стадии алкоголизма значительно возрастает выносливость к спиртному. Влечение к спиртному становится более сильным, а самоконтроль слабеет. После употребления даже малых доз спиртного больной теряет способность контролировать количество выпитого. В пьяном состоянии он, как правило, ведёт себя непредсказуемо и порой опасно для окружающих. Возникает алкогольный психоз, у человека появляются галлюцинации



## Третья стадия

На третьей стадии алкоголизма выносливость к алкоголю падает, а потребление алкоголя становится практически ежедневным. Наблюдается значительная деградация личности больного с необратимыми изменениями психики. Нарушения со стороны внутренних органов нарастают и становятся необратимыми. Также возникают необратимые изменения в нервной системе, приводящие к парезам и параличам, к состояниям, когда галлюцинации длятся длительное время.





## **Патогенетические механизмы** воздействия алкоголя на организм

опосредованы несколькими типами действия этанола на организм человека. На уровне центральной нервной системы этиловый спирт действует как наркотическое вещество. На различных уровнях центральной нервной системы эти вещества (катехоламины и эндогенные опиаты) определяют различные эффекты, такие как повышение порога болевой чувствительности, формирование эмоций и поведенческих реакций. Нарушение деятельности этих систем, вследствие хронического потребления алкоголя вызывает развитие алкогольной зависимости. При окислении алкоголя в организме образуется ядовитое вещество — ацетальдегид, вызывающее развитие хронической интоксикации организма. Особенно сильное токсическое действие ацетальдегид оказывает на стенки сосудов (стимулирует прогрессию атеросклероза), ткани печени (алкогольный гепатит), ткани мозга (алкогольная энцефалопатия).

Помимо этого, этиловый спирт обладает выраженным проагрегирующим свойством (увеличивает слипаемость эритроцитов), что ведёт к образованию микротромбов и значительным нарушениям микроциркуляции во всех органах и тканях организма. Этим объясняется токсическое действие этанола на сердце, почки. Хроническое употребление алкоголя приводит к атрофии слизистой оболочки желудочно-кишечного тракта и развитию авитаминоза.

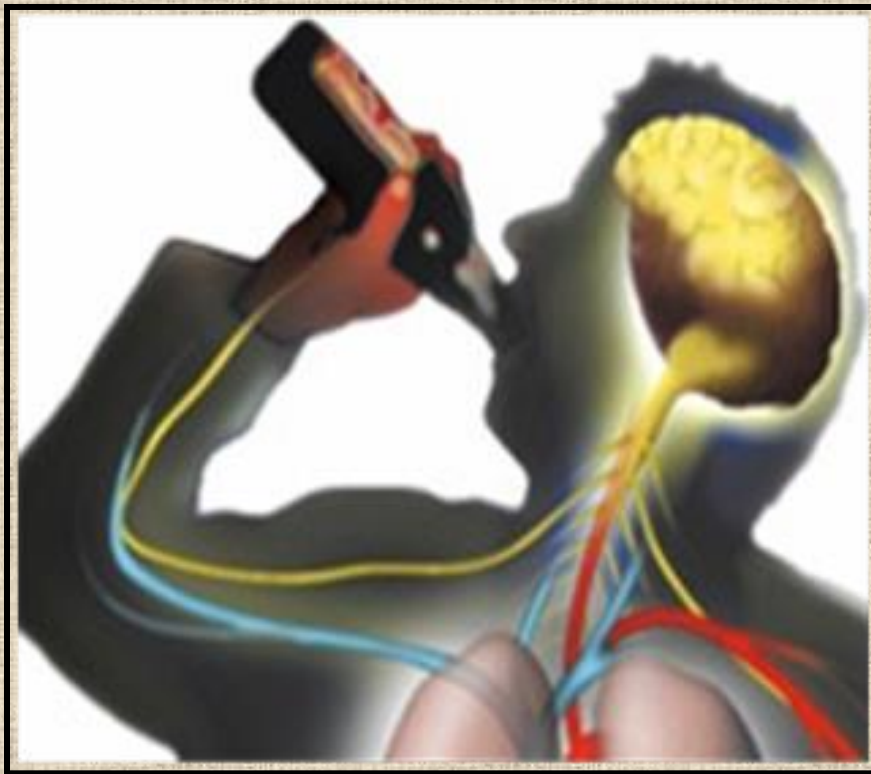
# Алкогольные психозы

Известно несколько типов алкогольных психозов: алкогольный делирий (белая горячка), алкогольная депрессия, алкогольный галлюциноз, алкогольные бредовые психозы, алкогольная эпилепсия. Алкогольный делирий — один из наиболее часто встречаемых алкогольных психозов. Симптомы психоза развиваются спустя несколько часов или дней после прекращения потребления алкоголя. На начальных стадиях больной возбуждён, неадекватно реагирует на происходящее, тревожен, боязлив. В дальнейшем развиваются вегетативные нарушения такие как: колебания артериального давления, учащение сердцебиения, отёчность лица, желтушность склер. Психические нарушения представлены галлюцинациями (мнимый предмет или явление воспринимается на фоне реально существующего (например, в шорохе листвы, журчании воды человек слышит человеческую речь); с устрашающим алкогольным или сексуальным содержанием, бредом, агрессивностью. Длительность типичных случаев алкогольного делирия составляет 2-5 дней. Выздоровление наступает медленно и может сопровождаться остаточным бредом и депрессией. Однако в некоторых случаях алкогольный делирий приобретает более тяжёлое течение, при котором больные, впадая в кому, могут умереть.

## Алкогольное поражение внутренних органов

На фоне хронического алкоголизма развиваются такие заболевания как: алкогольная кардиомиопатия, алкогольный гастрит, алкогольный панкреатит, алкогольный гепатит, алкогольная нефропатия, алкогольная энцефалопатия, различные типы анемии, нарушения иммунной системы, риск развития кровоизлияния в мозг.

Алкоголь обладает токсическим воздействием на мембраны клеток, расширяет сосуды и увеличивает теплоотдачу, повышает выделение мочи и секрецию соляной кислоты в желудке.





15 ans



30 ans

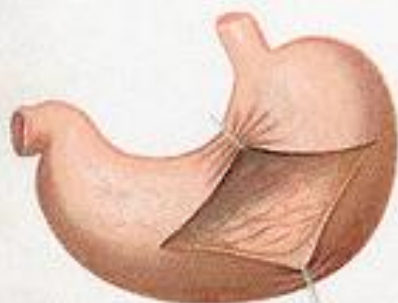


45 ans

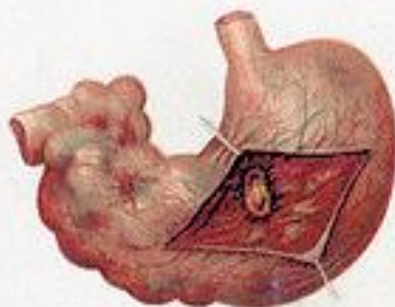


60 ans

Quatre étapes de la vie d'un alcoolique.



Estomac normal



Estomac d'un alcoolique



Foie normal



Foie d'un alcoolique

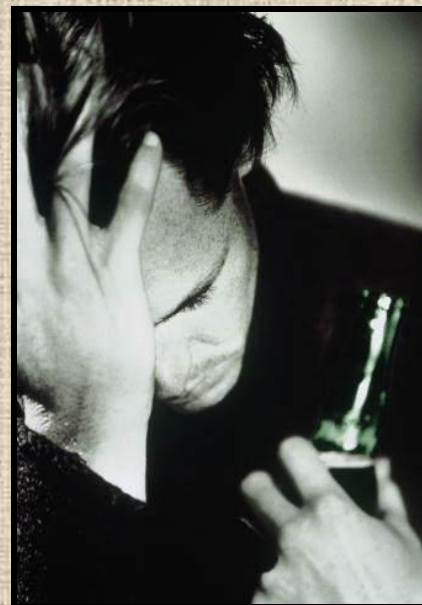
# Последствия алкоголизма



**Healthy**



**Cirrhosis**

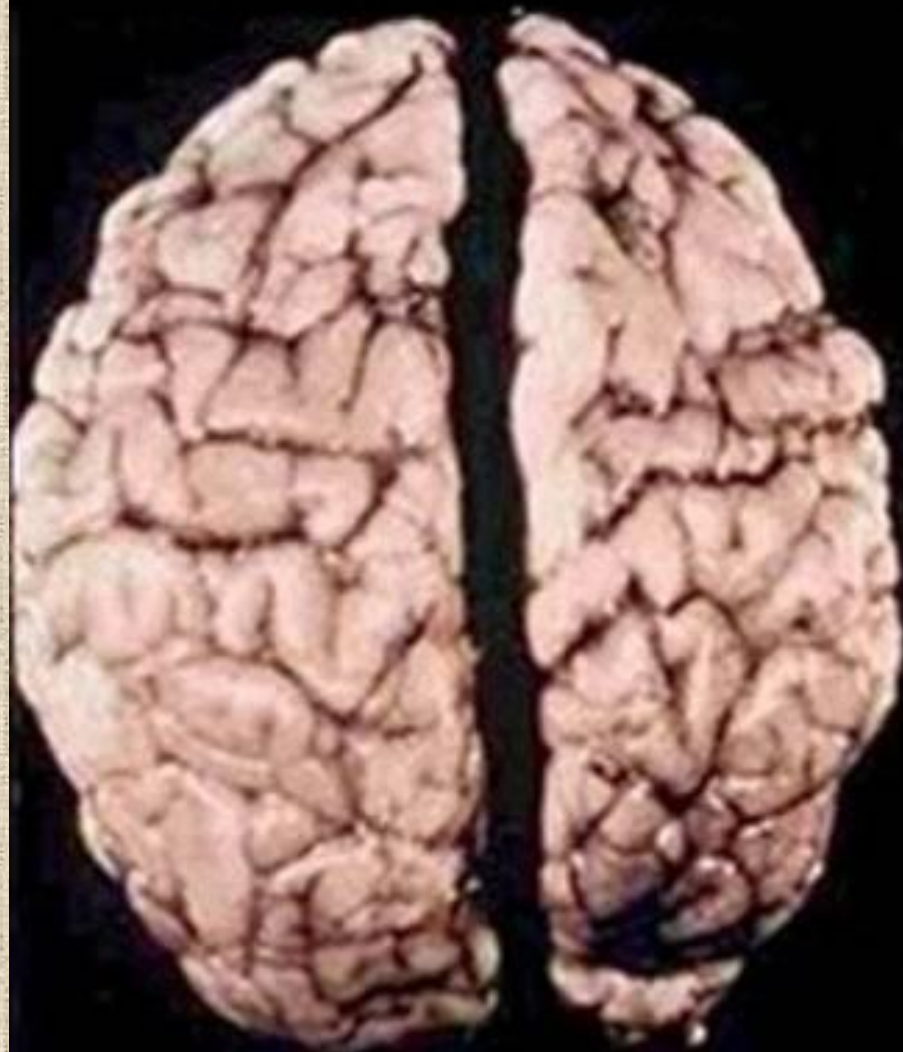


## Цирроз печени



Copyright 2001. Reprinted by iStockID.com. All rights Reserved.

Мозг нормального ребёнка (6 недель):



Мозг ребёнка этого же возраста, повреждённый алкоголем (FAS):

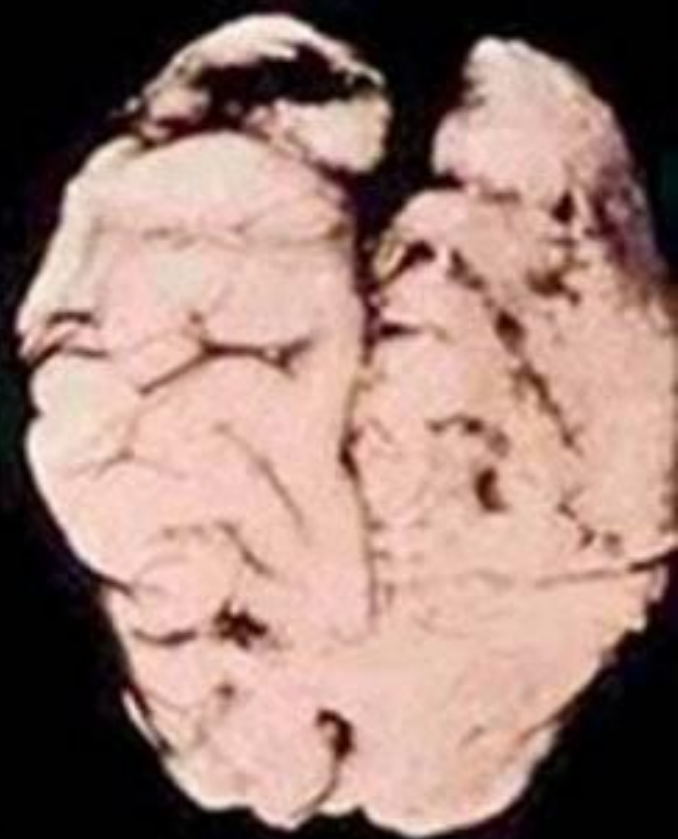


photo: Sterling Clarren MD biac



## МОЗГ – ОСНОВНАЯ МИШЕНЬ АЛКОГОЛЯ

0,05 – 0,15%  
алкоголя в крови  
(100 – 300 г водки)

**КОРА**

0,15 – 0,3%  
алкоголя в крови  
(300 – 600 г водки)

**ПОДКОРКА**

0,5%  
алкоголя в крови  
(около 1 л водки  
и более)

**ПРОДОЛГОВАТЫЙ  
МОЗГ**

0,3 – 0,4%  
алкоголя  
в крови  
(600 – 800 г  
водки)

**МОЗЖЕЧОК**

### КЛЕТКИ КОРЫ ГОЛОВНОГО МОЗГА

**Нормальные**



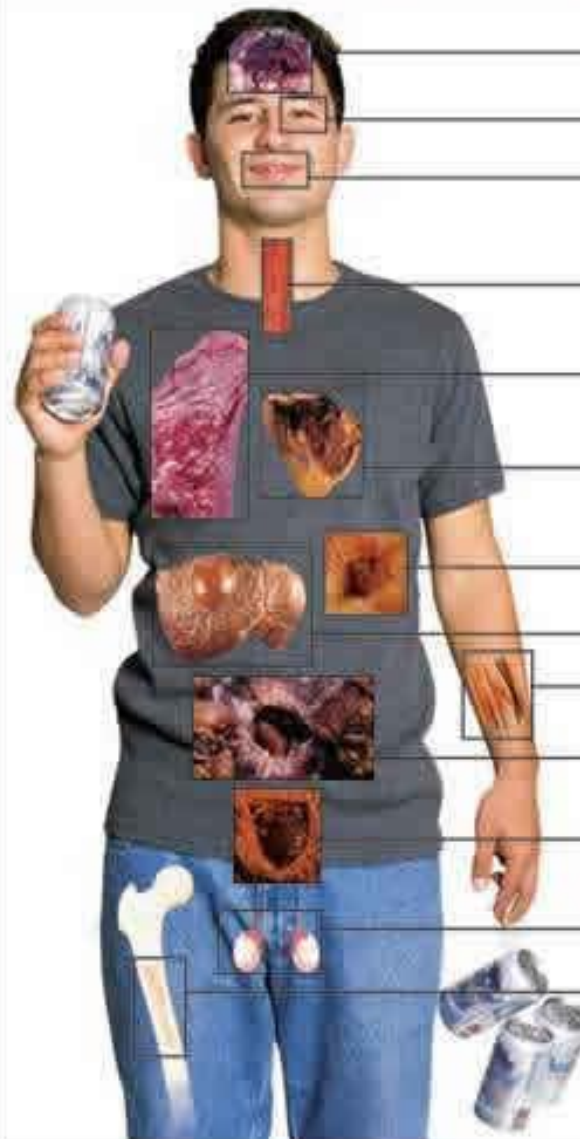
Непьющий  
человек

**Разрушенные**



Страдающий  
алкоголизмом

# ALCOHOL



#### HARMFUL EFFECTS

**BRAIN DAMAGE  
ADDICTION &  
STROKE**

**BLURRED  
VISION**

**SLURRED  
SPEECH**

**BLEEDING  
THROAT**

**BREATHING  
MAY STOP**

**HEART DISEASE  
IRREGULAR  
HEART BEAT**

**STOMACH  
ULCERS**

**LIVER DISEASE  
LIVER FAILURE**

**MUSCLE  
WEAKNESS**

**INTESTINAL  
CANCER**

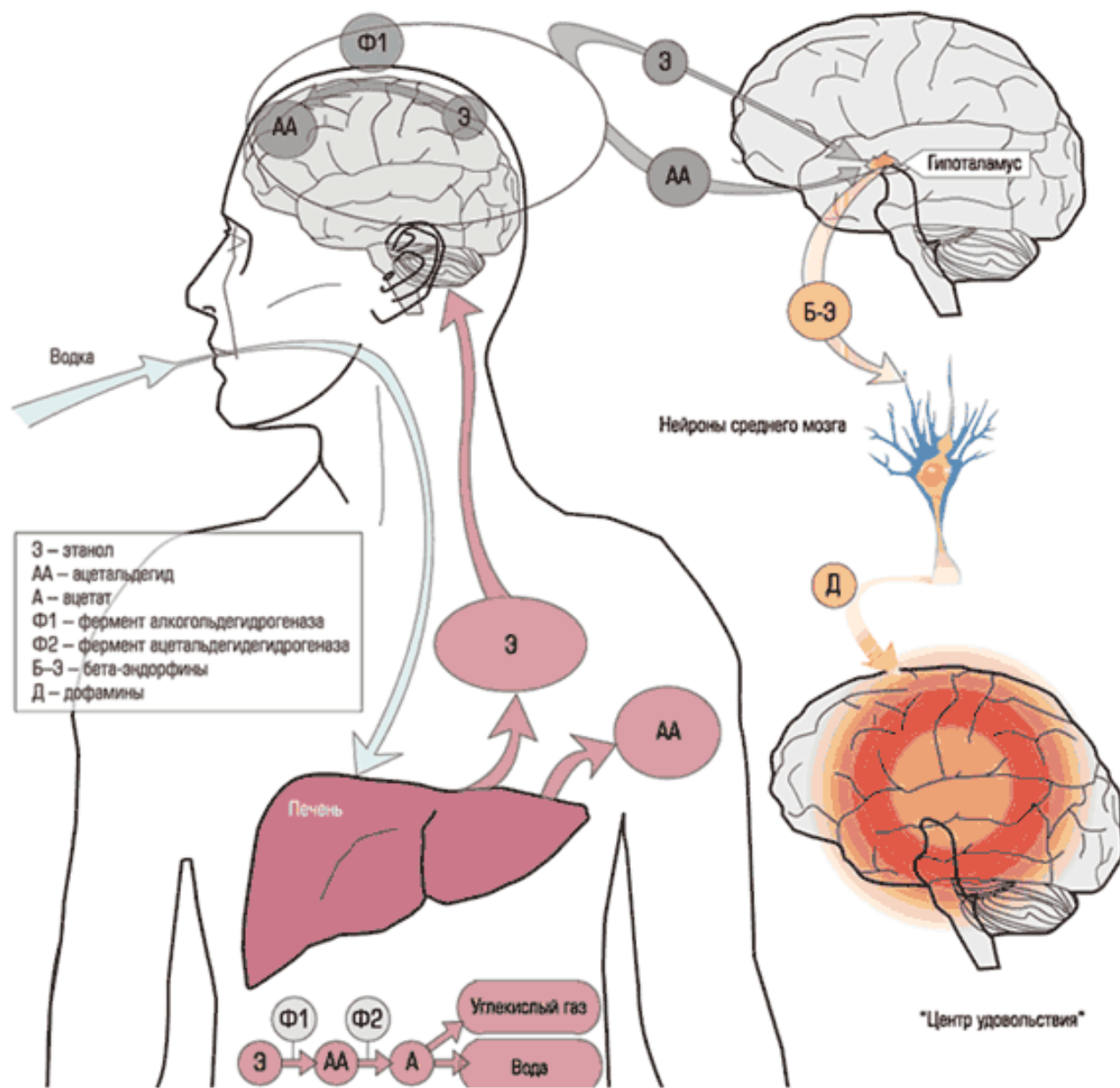
**INTESTINAL  
ULCERS**

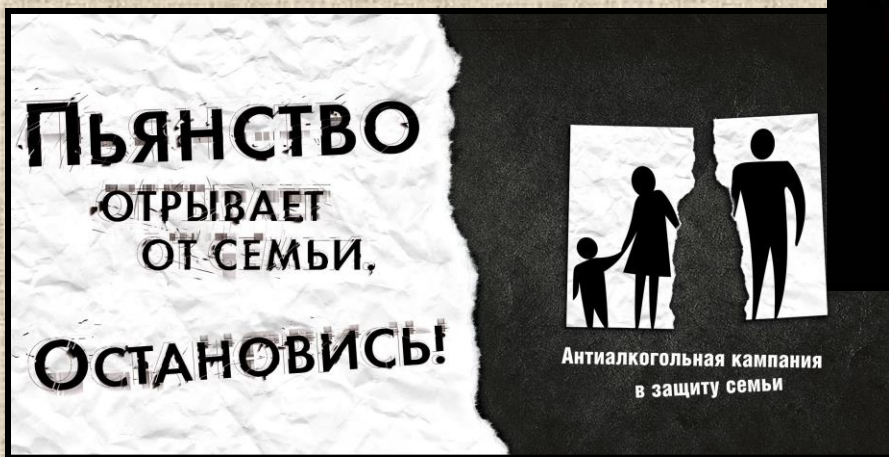
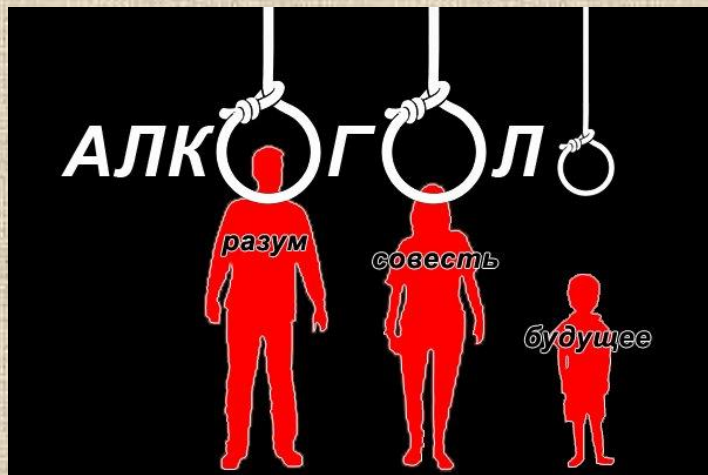
**IMPOTENCE (MEN)  
& INFERTILITY  
(WOMEN)**

**OSTEOPOROSIS**



# Как попасть в «центр удовольствия»



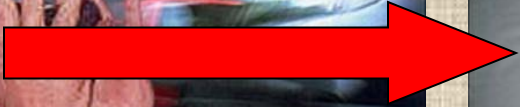


## Социальные последствия алкоголизма

Социальный ущерб от алкоголизма огромен: распадаются семьи, растёт преступность, сокращается продолжительность жизни, снижается интеллектуальный уровень общества. Алкоголизм оказывает существенное негативное влияние на качество генофонда нации.



**Дети алкоголиков имеют пониженный умственный потенциал, страдают различными болезнями центральной нервной системы, что в конечном итоге тормозит нормальное развитие общества в целом.**



**Ежегодно алкоголь УБИВАЕТ  
1 миллион россиян.**



**НЕ ПРОПУСТИ СВОЮ ОЧЕРЕДЬ**



[pivchelo.spb.ru](http://pivchelo.spb.ru)

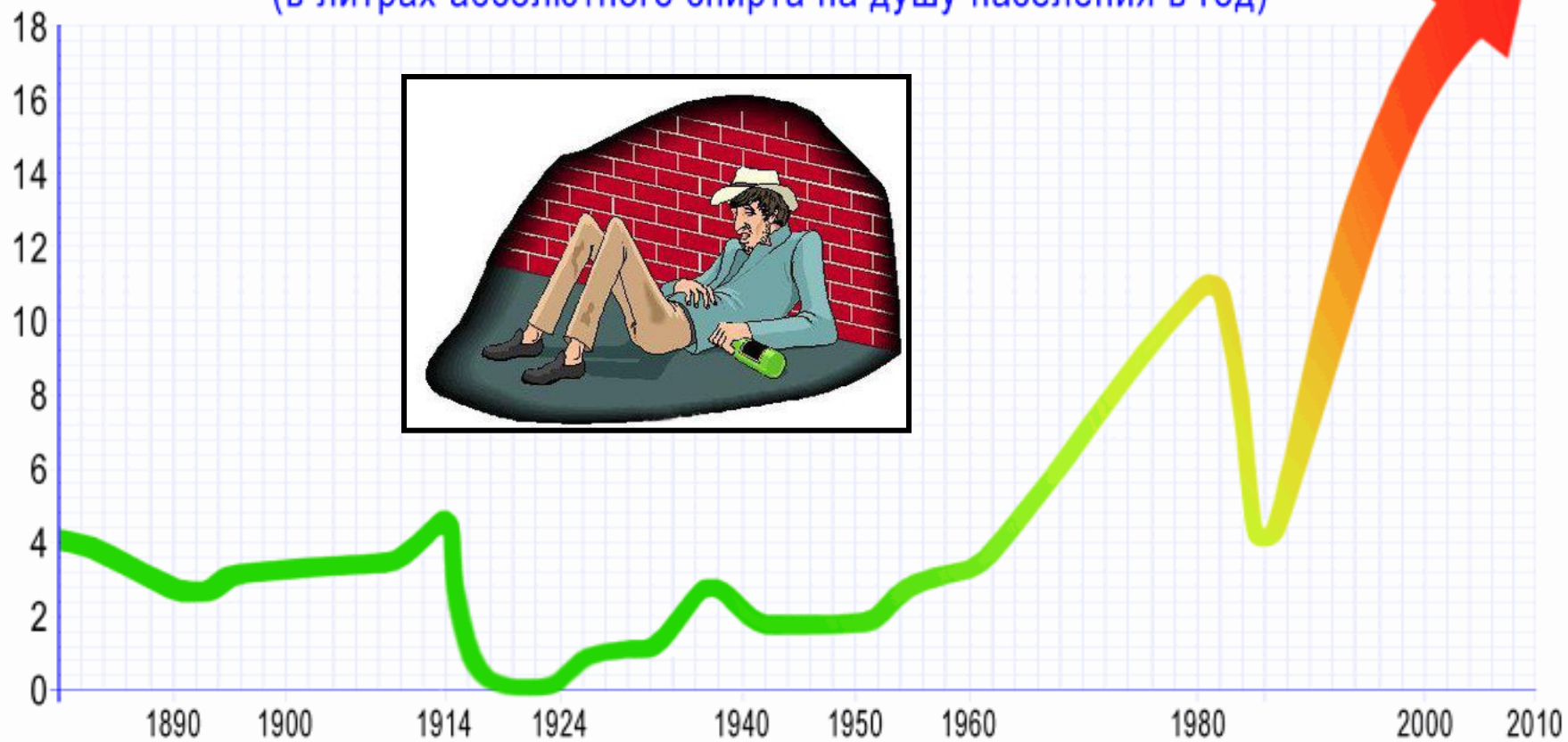
**ПРОДАЖА АЛКОГОЛЬНЫХ НАПИТКОВ И ПИВА В РАСЧЕТЕ НА ДУШУ НАСЕЛЕНИЯ,  
ЛИТРОВ (в натуральном выражении)**

- Пиво
- Коньяки и спирты коньячные
- Вина виноградные и плодовые
- Вина шампанские и игристые
- Водка и ликероводочные изделия



ИСТОЧНИК: РОССТАТ

## ПОТРЕБЛЕНИЕ АЛКОГОЛЯ В НАШЕЙ СТРАНЕ (в литрах абсолютного спирта на душу населения в год)



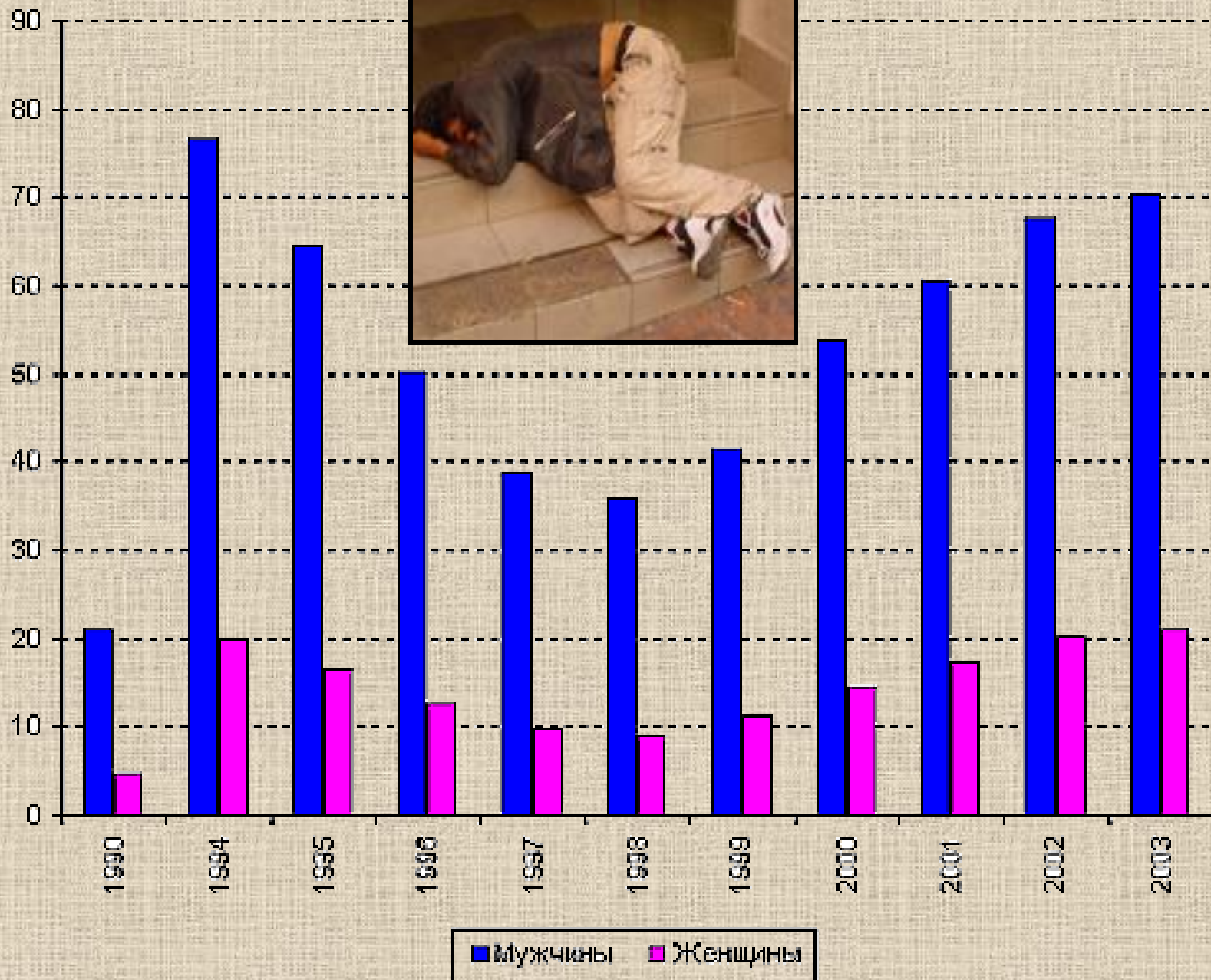
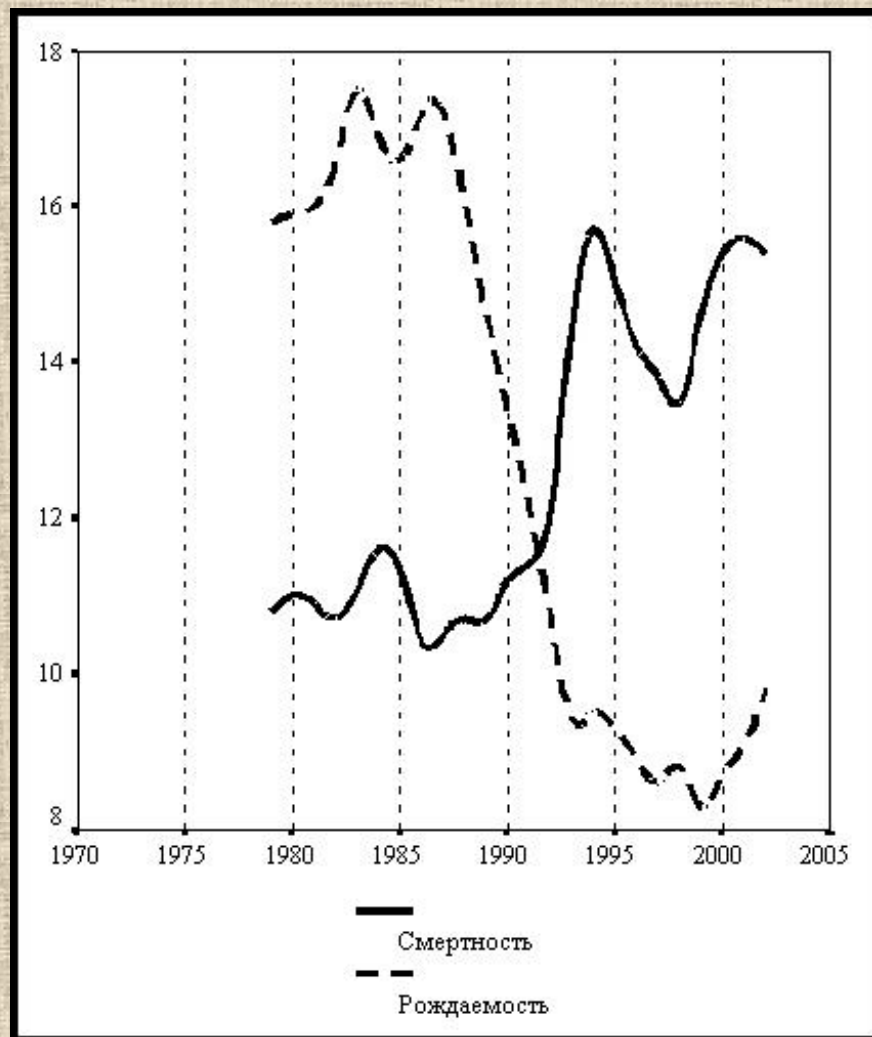


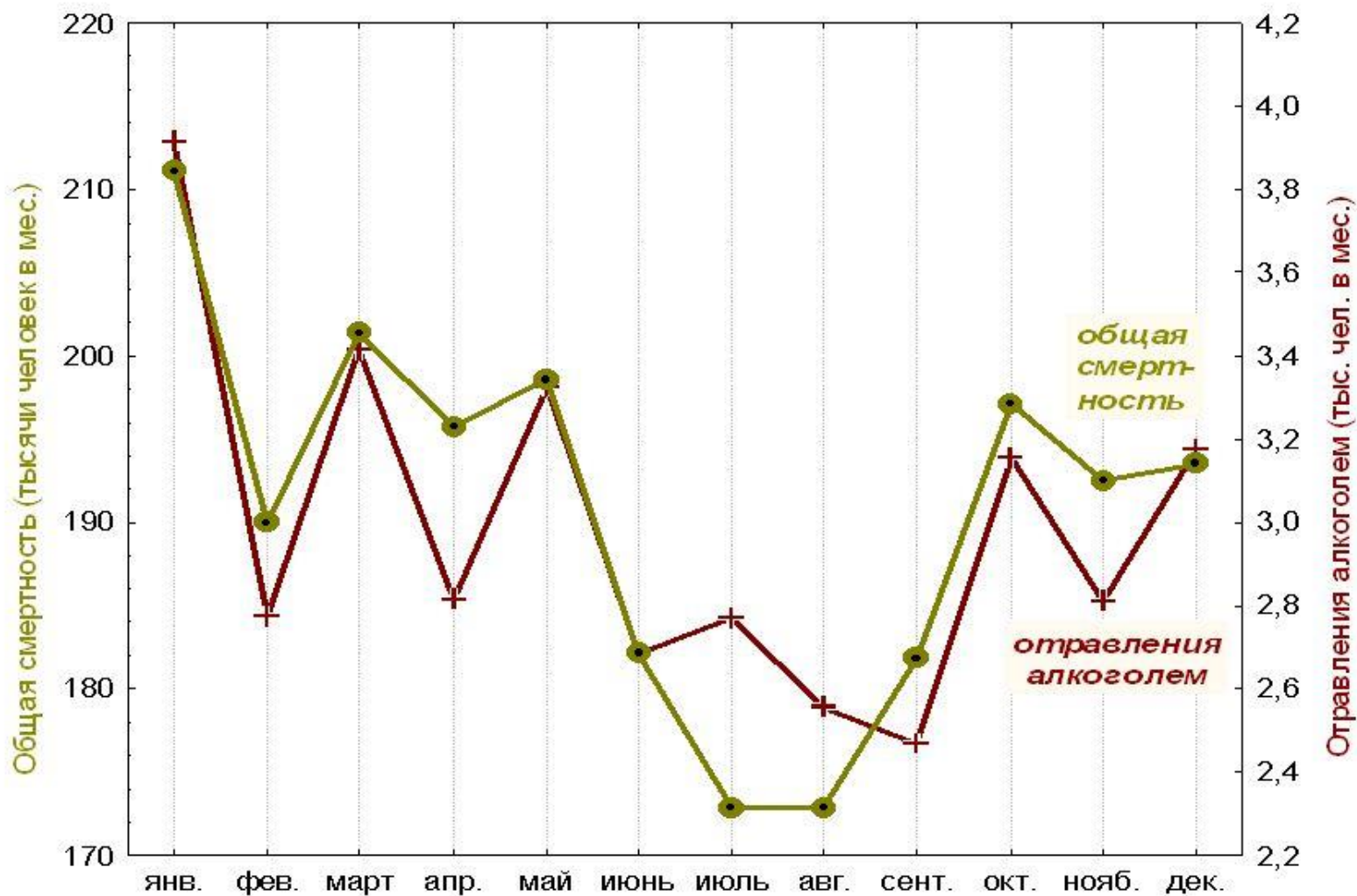


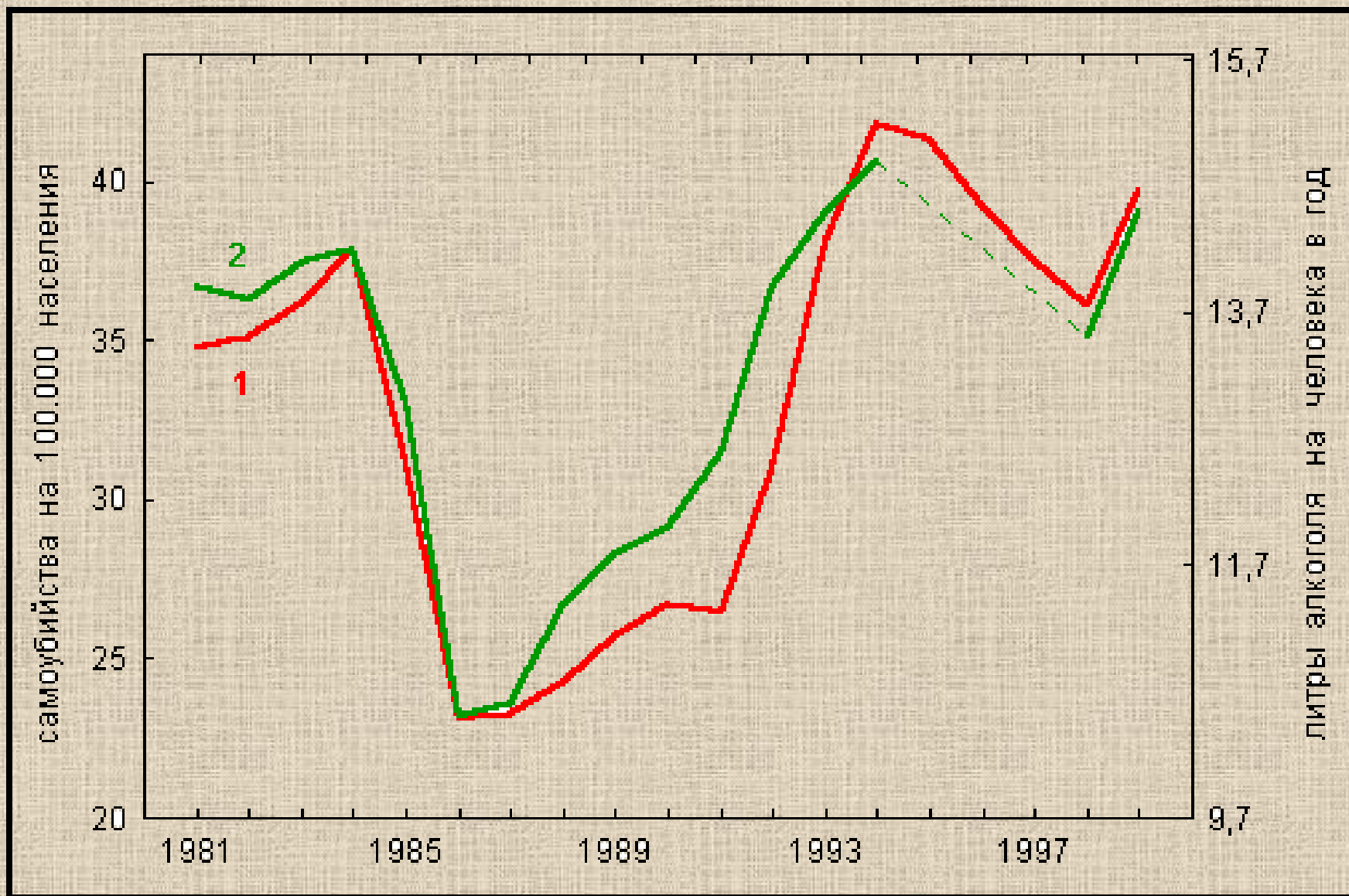


Рис. 4.1. Распространенность употребления алкогольных напитков и знакомство с наркотическими веществами среди курящих и некурящих учащихся учреждений начального профессионального образования (% ответов)

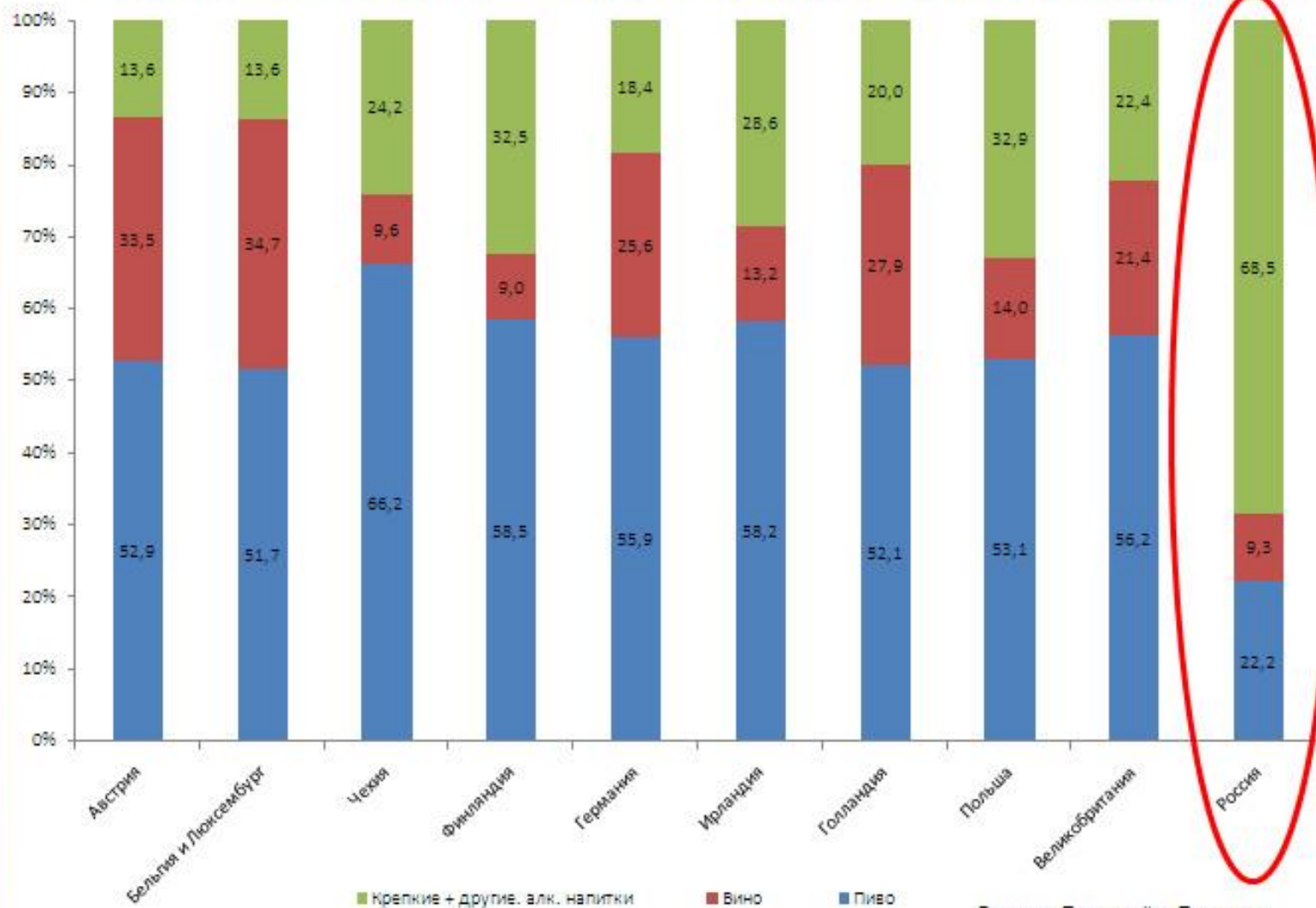


# Смертность общая и при отравлении алкоголем Россия, 2000-2006



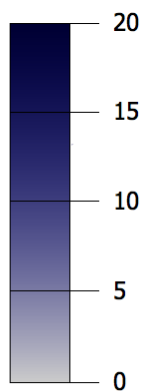


## Структура потребления крепких спиртных напитков, вина и пива по странам Европы, в пересчете на чистый спирт в год на душу населения



Данные: Euromonitor, Росстат

# Alcoholism



РОССИЯ



2005  
 ИАРОМАННИЙ ЭСКЕЛЕНТЕ ШАР ҒИМАКЕ  
 ТАРҒУТҮМ ИСКИРГЕТҮ ҒАҒЫ  
 ГОД ПРОФИЛАКТИК НАРКОЗНАНИЙ  
 АЛКОГОЛИЗМА И ТАБАКОВУЧИНИЙ

# ВЫБИРАЙ СВОЮ СВОБОДУ!

По данным МВД РБ, за 2004—2005 г.г. выявлено лиц, совершивших преступления в состоянии алкогольного опьянения, в количестве 9802 человека.



**ДЕЛАЙТЕ ПРАВИЛЬНЫЙ ВЫБОР!**

